

MILSA

UTBILDNINGSPLOTTFORM

– Nationell utbildning för
sammans- och halsokommunikatörer

*Kvalitet, kapacitet och likvrdighet
i samhllsorienteringen fr sveriges nyanlnda*



Förord

"These people are not coming with nothing, they are coming with youth, with energy, with potential....

...when you have no experience, everything is a shock. So, the learning for migrant people is precisely that. To learn to construct a defence, to learn how to manage yourself, to be resourceful..."

Abdulrazak Gurnah

Nobelpristagare i litteratur, 2021

Människor som flyr till Sverige på grund av krig, konflikter eller katastrofer representerar individuella och kollektiva uttryck för olika former av globala obalanser, kriser eller orättvisor.

När en person väl anlant till det nya landet och fått basala behov tillgodosedda, behöver hen förutsättningar för att förstå och orientera sig i det nya. Det land som tagit emot förväntar sig att levnadssätt, perspektiv och normer ska förstås och anammas. Samtidigt ska många påfrestningar hanteras; en återhämtning efter förluster av nära och familj, egendom, land och hem. Men även det hoppfulla i att lära och skapa nytt; relationer med en ny omvärld, en omformning av delar av det egna jaget och att hitta en plats i det nya samhället. En komplexitet som fångas av Abdulrazak Gurnahs ord ovan.

Med utgångspunkt i det svenska samhällets förväntningar på alla medborgares delaktighet möter samhällsorienteringens kommunikatörer deltagaren där hen befinner sig. Det kan vara svårt. Det finns ibland stora skillnader mellan hur det har varit och hur det är nu. Sverige, ett ofta öppet och välkomnande samhälle, kan i delar ändå upplevas stängt eller obegripligt. Samhällsorienteringens uppgift är att förmedla nycklar till förståelse genom kunskap och dialog. Att bereda vägen till insikter och kompetenser.

Samhällsorienteringen handlar således inte bara om att förmedla information. Detta är betydelsefullt eftersom förståelse ofta är en förutsättning för att bygga relationer med det nya samhället. Den fysiska och psykiska hälsan påverkas av migrationsprocessen och många nyanlända utvecklar över tid en försämrad hälsa. Genom hälsokommunikation som en del

av samhällsorienteringen, kan den viktiga återhämtningen och en positiv hälsoutveckling främjas. Hälsokommunikation kan också ge metoder och strategier att hantera förluster och olika påfrestningar. Kommunikatörernas kunskap, färdigheter och trygghet som samtalsledare är avgörande för att all denna potential ska kunna tas tillvara.

Resultaten från projektet MILSA utbildningsplattform visar tydligt att de investeringar som gjorts i projektets utbildning för samhällskommunikatörer ger god utdelning. Interna och externa utvärderingar slår fast att projektet har kunnat stärka förutsättningarna för nationell kvalitet och likvärdighet inom samhällsorienteringen. Ökade kunskaper, större säkerhet i yrkesrollen och förbättrade pedagogiska färdigheter, är exempel på utbildningens vinningar. Den gemensamma kunskapsutvecklingen och de forum för samverkan som etablerats har varit betydelsefulla för aktörer inom samhällsorienteringen.

Den nationella kapacitet som etablerats under projekttiden har haft betydelse för att möta flera samhällsutmaningar. Uppdrag om särskilt anpassade informationsinsatser om Covid-19 på olika språk av MILSA-utbildade samhälls- och hälsokommunikatörer är ett exempel. Insatserna utgjorde ett betydande bidrag till Sveriges krishantering under pandemin.

En annan samhällsutmaning är psykisk ohälsa. En hög psykisk stressbelastning och oro kring föräldraskapet är vanlig hos nyanlända. Det utgör en problematik som påverkar etableringsinsatser och integrationsprocessen negativt. Projektet har genom ett uppdrag om fördjupningar kring psykisk hälsa och välbefinnande skapat förutsättningar för att bemöta detta. Det programkoncept som tagits fram inom ramen för uppdraget är framgångsrikt. Uppföljningar visar att deltagarna upplever bättre hälsa, minskad stress och en ökad trygghet i sitt föräldraskap. Genom programmet stärks även civilsamhällets förutsättningar som aktör under etableringen, liksom övergångar till insatser eller möjligheter som annars ofta inte når nyanlända.

Arbetet i MILSA utbildningsplattform har varit tätt sammankopplat med länsstyrelsernas uppdrag kring samhällsorientering och genomförts i ett nära samarbete mellan akademi, civilsamhällsorganisationer och myndigheter. I förestående rapport redogör vi för projektets samlade arbete med att ta fram, testa och utvärdera en nationell utbildningsmodell för samhälls- och hälsokommunikatörer.

Vi som arbetat länge med samhällsorientering ser nu med glädje ett klart ökande intresse för att ta tillvara och utveckla dess möjligheter. En förutsättning för detta är välutbildade

och kompetenta samhälls- och hälsokommunikatörer som genom samhällsorienteringen kan bidra till att ge nyanlända goda förutsättningar för delaktighet, hälsa och integration. Det finns nu beredskap för att implementera en framtagna utbildning som motsvarar samhällsorienteringens uppgift.

Ett stort och innerligt tack till er alla (så många!) som på olika vis bidragit med ert kunnande och engagemang i en delad vision om ett Sverige som erbjuder bästa tänkbara förutsättningar för landets nyanlända.

Katarina Carlzén

Projektledare MILSA utbildningsplattform

Innehåll

FÖRORD	2
SAMMANFATTNING	6
INLEDNING	7
BAKGRUND	9
PROJEKTORGANISATION	11
GRUNDUTBILDNING FÖR SAMHÄLLS- OCH HÄLSOKOMMUNIKATÖRER	12
FÖRDJUPNINGSENTBILDNINGAR INOM PSYKISK HÄLSA OCH FÖRÄLDRASKAP	16
ETABLERADE NÄTVERK OCH SAMVERKAN	18
KUNSKAPSPRODUKTION	19
PANDEMIN PÅVERKADE MEN PROJEKTET UTGJORDE EN VIKTIG RESURS I SVERIGES KRISHANTERING	20
KOMMUNIKATION, PÅVERKANSARBETE OCH SPRIDNING	22
UTVÄRDERING AV UTBILDNING OCH PROJEKT	23
MODELL FÖR ATT SKALA UPP OCH IMPLEMENTERA UTBILDNINGSPLOTTFORMEN	27
RESUMÉ	29

Sammanfattning

Insatser för att åstadkomma en hållbar integration är en aktuell fråga som engagerar på bred front. Samhällsorienteringens potential som en viktig insats i nyanländas etableringsprocess har betonats i Länsstyrelsernas samtliga återrapporteringar. Vidare har länsstyrelserna konstaterat ett behov av en nationell kvalitetssäkring och likvärdighet samt att hälsokommunikation bör ingå i samhällsorienteringen.

Projekt MILSA utbildningsplattform för samhälls- och hälsokommunikatörer har med stöd av den Europeiska Socialfonden utvecklat, testat och utvärderat en nationell utbildning med syfte att bidra till en nationell kvalitetssäkring av samhällsorientering med hälsokommunikation i Sverige. Projektet pågick mellan den 1 september 2017 och 31 juni 2021. Närmare 200 kommunikatörer från hela landet har genomgått utbildningen. Genom ett nära samarbete med fem universitet¹ är utbildningens struktur och innehåll kvalitetssäkrat och utvärderad både kvantitativt och kvalitativt. Interna och externa utvärderingar visar att utbildningen och projektet har:

Genom ett nära samarbete med fem universitet är utbildningens struktur och innehåll kvalitetssäkrat

- Bidragit till ökad kvalitet i samhällsorienteringen och en ökad professionalisering
- Bidragit till ökad likvärdighet i genomförande av samhällsorientering i landet
- Integrerat hälsokommunikation i samhällsorienteringen
- Ökat kommunikatörernas kompetens, färdigheter och trygghet
- Formerat nätverk i landet för verksamheter och kommunikatörer inom samhällsorientering

I en tid av omfattande förändringar är en nationell utbildning en central förutsättning för att bibehålla och utveckla kvalitet och kapacitet inom samhällsorienteringen. Ett förslag till en implementerad utbildning har tagits fram i dialog med länsstyrelserna.

¹ Uppsala universitet, Lunds universitet, Malmö universitet, Örebro universitet och Mittuniversitetet.

Inledning

Alla vuxna nyanlända med uppehållstillstånd som flykting, skyddsbehövande eller anhörig ska enligt lag erbjudas att ta del av samhällsorientering.² Samhällsorienteringen syftar till att underlätta nyanländas etablering i arbets- och samhällslivet. Den ska ge en grundläggande förståelse för det svenska samhället och en grund för fortsatt kunskapsinhämtande. Detta ska ske i dialogform och i ett program omfattande minst 100 timmar som en obligatorisk del av etableringsprogrammet för nyanlända.

En person som lever under stark stress, som känner osäkerhet över det nya landets kultur, vanor och normer och som har få kontaktytor med det svenska samhället har svårt att etablera sig i samhället. Samhällsorienteringen kan bemöta detta genom en balanserad dialog om det svenska samhället. Studier visar att nyanlända ofta har en låg tillit till olika samhällsinstitutioner men hög tillit till samhällsorienteringens kommunikatörer som delar många av de nyanländas erfarenheter.³ Många av de hälsorelaterade risker som följer med en påtvingad flykt kan bemötas genom hälsokommunikation integrerad i samhällsorienteringen.

Länsstyrelsernas nationella uppföljningar visar att samhällsorienteringens potential tidigare inte utnyttjas fullt ut. Den är idag föremål för ett ökat politiskt intresse och flera investeringar har nyligen gjorts i syfte att utöka programmet och på nationell nivå stödja tillgången till ett kvalitetssäkrat material och metodstöd.

MILSA nationell utbildningsplattform för samhälls- och hälsokommunikation har i projektform under drygt tre år utvecklat, genomfört och utvärderat en nationell utbildning för kommunikatörer inom samhällsorienteringen. Projektet har i alla delar genomförts i samverkan med universitet⁴, länsstyrelserna, verksamhetsansvariga inom samhällsorienteringen, utbildare samt berörda aktörer i hela landet. Den samlade utvärderingen, som genomförts av universiteten, visar att kommunikatörernas kunskaper, färdigheter och förståelse samt yrkesmässiga trygghet i hög grad stärkts.⁵ Projektet har även utvecklat ett omfattande stödmaterial. Ett uppdrag från Socialdepartementet har möjliggjort att fördjupningsutbildningar och ett programkoncept inom psykisk hälsa och föräldraskap har tagits fram kopplat till projektet. Utvärderingar av de pilotinsatser som genomförts kring fördjupningen visar bland annat minskad stress, ökad psykisk hälsa och trygghet i föräldraskapet hos nyanlända.⁶

Den externa utvärderaren Ramboll Consulting slår i sin slutrapport fast att projektet har mött ett tydligt samhällsbehov där utbildningen i hög grad stärkt kompetens och kapacitet inom samhällsorienteringen hos kommunikatörer respektive anordnare.⁷ Med detta säkras viktiga

² SFS 2019:1310. Förordning (2010:1138) om samhällsorientering för vissa nyanlända invandrare.

³ Nyckeln till integration stavas tillit, Partnerskap Skåne, 2020.

⁴ Uppsala universitet, Lunds universitet, Malmö universitet, Örebro universitet och Mittuniversitetet.

⁵ Slututvärdering av MILSA utbildningsplattform för samhälls- och hälsokommunikatörer, Ramboll 2021.

⁶ Wångdahl, J, Nyanlända deltagares upplevelser av studiecirkeln Vågar vidare efter flykten genom lokal implementering i fördjupande program, Utvärdering av pilottest i Malmö hösten 2020, Uppsala universitet 2021.

⁷ Slututvärdering av MILSA utbildningsplattform för samhälls- och hälsokommunikatörer, Ramboll 2021.

förutsättningar för likvärdighet i samhällsorienteringen och uppföljningarna visar att kommunerna även fortsatt är i behov av en nationellt tillgänglig utbildning.

En väl genomförd samhällsorientering ger kunskap om och ökad tillit till det svenska samhället, viktiga förutsättningar för en snabbare integration, en stärkt hälsa och ett aktivt deltagande i samhället. Erfarenheter från arbetet visar att länsstyrelserna, genom sitt uppdrag att stödja kommunerna i ansvaret för samhällsorienteringen, spelar en viktig roll för att möjliggöra och upprätthålla en god kapacitet och samverkan inom området.

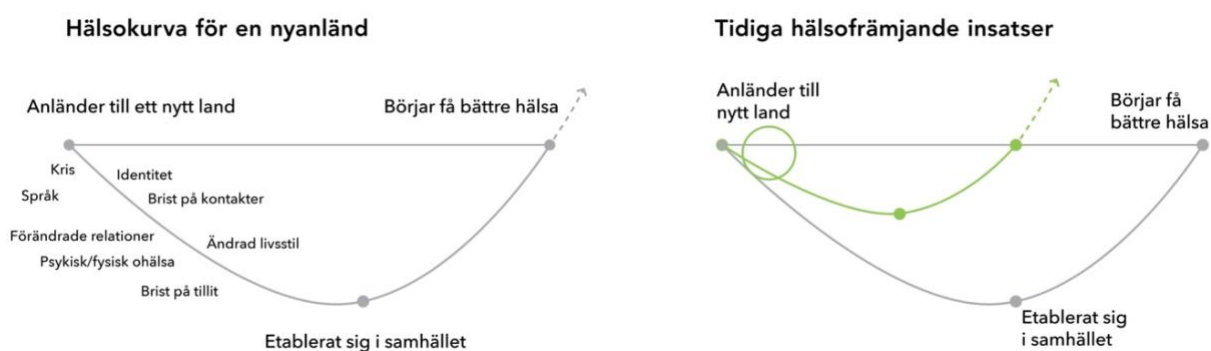
Ett förslag till en permanent, återkommande utbildning, baserat på erfarenheterna från MILSA utbildningsplattform, har förankrats med den nationella samordningen hos länsstyrelserna. Länsstyrelserna har i återrapportering och i dialog med Arbetsmarknadsdepartementet lyft vikten av att en sådan inrättas. I Länsstyrelsernas återrapportering 2020 om samhällsorientering efterfrågar 52% av kommunerna en nationell utbildning för samhällskommunikatörer. Av de kommuner som erbjöd utbildning för samhällskommunikatörer har 36% angett att de gjort det genom deltagande i MILSA utbildningsplattform.⁸

⁸ Länsstyrelserna, Länsstyrelsens återrapportering av uppdrag 23 enligt regleringsbrevet för 2020, 2021.

Bakgrund

Samhällsorientering och hälsokommunikation – en viktig arena för integration

MILSA är en plattform för kunskapsbaserad utveckling och samarbete mellan praktiker och forskare kring migration och hälsa. Den har sin bas i Skåne och verkar nationellt i ett samarbete med olika lärosäten och aktörer på integrationsområdet. MILSA startade 2008 och arbetar genom projektprogram. Inom ramen för dessa har flera kvantitativa och kvalitativa vetenskapliga studier genomförts.⁹ Sammantaget visar dessa ett antal samspelande riskfaktorer kopplade till etablering, integration och hälsa. Olika rapporter visar att dessa risker över tid leder till försämrad hälsa och därmed försämrade förutsättningar för etablering och integration.¹⁰ Kultursensitiv hälsokommunikation är ett effektivt och erkänt verktyg för att bemöta ett antal av dessa risker.¹¹



Figur 1. Den vänstra hälsokurvan visar hur ett antal samspelande riskfaktorer försämrar nyanländas hälsa. Den högra kurvan visar hur tidiga insatser med kultursensitiv hälsokommunikation är ett effektivt verktyg för att bemöta riskerna.

I antologin *MILSA – grunden läggs* presenterades 2015 rekommendationer för hur hälsokommunikation på systemisk nivå kan kopplas till samhällsorienteringen.¹² Samhällsorienteringen är en central arena för etablering, integration och hälsa för nyanlända. Genom samhällsorienteringen får deltagarna möjlighet att ta del av kunskap som är viktig för individens etablering i samhället. Genom hälsokommunikation får deltagarna kunskap för att orientera sig i hälso- och sjukvården, men även kunskap och verktyg för att förbättra och ta hand om sin egen fysiska och psykiska hälsa. Dessa slutsatser delas i analyser och rapporter som tagits fram av exempelvis Sveriges Kommuner och Regioner samt av Folkhälsomyndigheten.¹³

⁹ Mer information finns på <http://partnerskapskane.se/milsa>.

¹⁰ Samverkansdelegationen, Nyanländas hälsa - Sammanställning utifrån ett urval av rapporter, 2016.

¹¹ Sveriges Kommuner och Regioner, Slutrapport av förstudien "Positiv hälsoutveckling för asylsökande och nyanlända". till Socialdepartementet efter regeringsbeslut S2015/06414/FS, 2016.

¹² MILSA antologi – grunden läggs <http://partnerskapskane.se/milsa/?c=Publikationer>.

¹³ Hälsa hos personer som är utrikes födda – skillnader i hälsa utifrån födelseland, Folkhälsomyndigheten 2019.

Länsstyrelserna har i återkommande rapporter konstaterat ett behov av en nationell kvalitetssäkring och likvärdighet samt att samhällsorienteringen bör utökas med hälsokommunikation.

MILSA genomförde 2015 en förstudie för att undersöka intresse och förutsättningar för en utbildning i hälsokommunikation hos aktörer inom samhällsorientering.¹⁴ Förstudien visade på ett omfattande intresse, men slog samtidigt fast att en förutsättning för att kunna inkludera hälsokommunikation var att en grundläggande och standardiserad utbildning för hela samhällsorienteringen behövde tas fram. Arbetet med att ta fram en ram för en nationell utbildning för samhälls- och hälsokommunikation påbörjades samma år.

¹⁴ Al-Adhami, M Förstudie MILSA – Hälsokommunikation i relation till samhällsorientering och etablering av nyanlända flyktingar i Sverige, Uppsala universitet 2015.

Projektorganisation

Projektet MILSA utbildningsplattform har medfinansierats av ESF och letts av Länsstyrelsen Skåne i samverkan med:

- Uppsala universitet, Lunds universitet, Malmö universitet, Örebro universitet och Mittuniversitetet
- Kommuner, regioner och verksamheter inom samhällsorientering
- Samtliga länsstyrelser
- Experter och sakkunniga från olika sektorer relaterade till teman inom samhälls- och hälsokommunikation

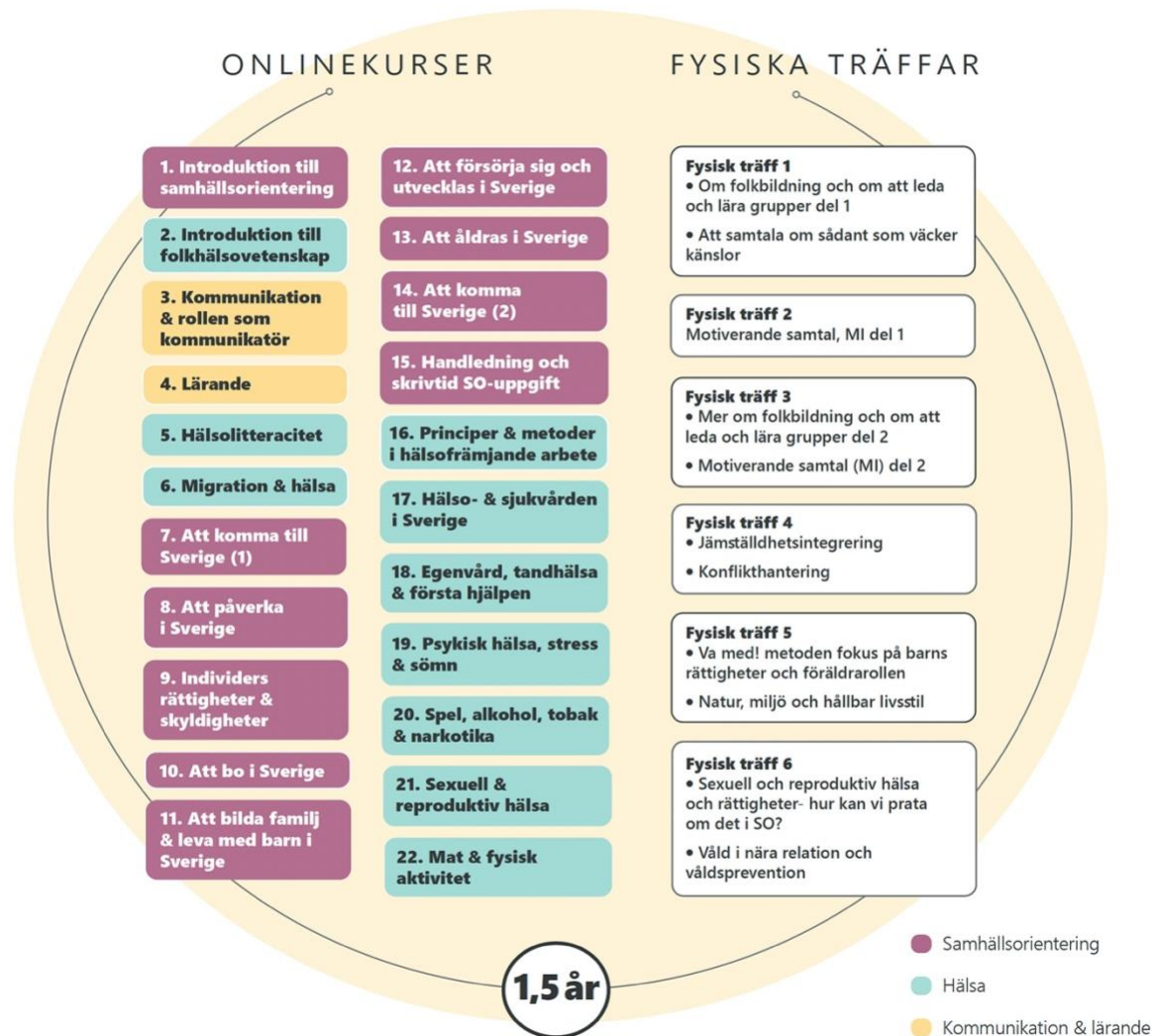
Universitetens arbete har samordnats av Uppsala universitet respektive Lunds universitet.

Länsstyrelsen Skåne har varit sammankallande för projektets referensgrupper. Särskilt sakkunnig i jämställdhet på Länsstyrelsen Skåne har gett stöd till projektets jämställdhetsintegrering och även verkat som utbildare. Sakkunniga inom länsstyrelsernas uppdrag om exempelvis föräldraskapsstöd, funktionshinder, mäns våld mot kvinnor, miljö och mänskliga rättigheter har bidragit i utveckling och genomförande av utbildningen.

Syfte - nationell kvalitetssäkring

MILSA utbildning har tagits fram i syfte att stödja en samlad kvalitetssäkring av samhällsorienteringen med fokus på kommunikatörernas nyckelroll. Genom en nationell utbildning stärks samhällsorienteringens potential att utgöra ett effektivt och inkluderande verktyg för delaktighet, tillväxt, hälsa och integration för nyanlända kvinnor och män i Sverige. Projektet har omgärdats av flera relaterade processer och uppdrag med fokus på stöd för verksamheter och kommunikatörer som bedriver samhällsorientering och hälsokommunikation för nyanlända i hela landet.

Grundutbildning för samhälls- och hälsokommunikatörer



Figur 2. Grundutbildning för samhälls- och hälsokommunikatörer - utvecklad, testad och utvärderad av MILSA.

Projektet har utvecklat, testat och utvärderat en grundutbildning för samhälls- och hälsokommunikatörer (Figur 2). Utbildningen, som omfattar en webbaserad del och en del med fysiska träffar, sammanfattas i den schematiska modellen ovan. Universiteten har ansvarat för de 22 webbaserade modulerna. I detta har expertis från myndigheter och sakkunniga från olika sektorer engagerats och bidragit med föreläsningar, material och metoder.¹⁵

¹⁵ En fullständig förteckning av externa parter som bidragit i utbildningen finns i: [Svensson, P., Wångdahl, J., & Zdravkovic, S. 2021. Utvärdering av MILSA-utbildningen En delutvärdering av MILSA utbildningsplattform för samhälls- och hälsokommunikation. Malmö: Länsstyrelsen i Skåne.](#)

De fysiska träffarna har omfattat totalt tio respektive elva teman som tagits fram av projektledning och referensgrupper.¹⁶ Utöver att de fysiska träffarna bidragit med väsentlig kunskapsutveckling på områden som kan vara svåra att behandla digitalt, lyfter kommunikatorerna fram de fysiska träffarna som viktiga för erfarenhetsutbyte.

Utbildningen, lärandemål och fokus

Efter genomgången utbildning ska kommunikatorerna ha utvecklat förståelse, kunskaper och kommunikativa färdigheter om:

- Olika synsätt på demokrati och samhälle, samt deras betydelse för förståelsen av det svenska samhället.
- Sveriges politiska system med tonvikt på grundläggande värderingar, formella friheter, rättigheter och skyldigheter samt faktiska möjligheter att utöva makt och kunna påverka över tid.
- Skillnader mellan länder gällande politiska system och vad dessa skillnader kan bero på.
- Förändringar i samhället och att jämföra förändringar som skett historiskt och internationellt samt om hur dessa förändringar kan påverka förutsättningar för jämlikhet och andra globala utvecklingsmål.
- Hur arbetet med mänskliga rättigheter och jämställdhet utvecklats och bevakas i det svenska samhället.
- Olika myndigheters och verksamheters uppdrag och roller särskilt vad avser nyanlända.
- Hälsans bestämningsfaktorer kopplat till migration och hur migranternas hälsa utvecklas i förhållande till andra befolkningsgruppers hälsa.
- Hälsans bestämningsfaktorer och hur nyanländas hälsa kan främjas och ohälsa kan förebyggas.
- Hur hälsa och samhällsorientering relaterar till varandra.
- Betydelsen av en god hälsolitteracitet på individ- och organisationsnivå för att minska ojämlikhet i hälsa.
- Metoder för lärande och kommunikation som främjar dialogbaserat lärande bland nyanlända migranter med olika förutsättningar (ex. med olika utbildningsnivå, hälsolitteracitet och hälsostatus).
- Hur tillit mellan nyanlända migranter och olika aktörer i det svenska samhället kan främjas.
- Betydelsen av att samarbeta med olika samhällsaktörer och civilsamhället för att stärka nyanländas sociala nätverk och kapital.
- Vikten av att främja nyanländas livslånga lärande såsom att få tag på, förstå, värdera och använda sig av olika sorters information för att få tillgång till olika resurser i samhället och underlätta adekvata och rationella val som gynnar god hälsa och framgångsrik etablering.
- Möjligheter och begränsningar i rollen som samhälls- och hälsokommunikatör.

¹⁶ Programmet justerades något mellan de olika intagen. En fullständig förteckning av programmet för de fysiska träffarna finns i: Svensson, P., Wängdahl, J., & Zdravkovic, S. 2021. Utvärdering av MILSA-utbildningen En delutvärdering av MILSA utbildningsplattform för samhälls- och hälsokommunikation. Malmö: Länsstyrelsen i Skåne.

Ett genomgående fokus för utbildningen är att kommunikatörerna får kunskap och praktiska färdigheter om hur olika teman i samhällsorienteringen kan förmedlas på ett pedagogiskt, lättförståeligt och målgruppsanpassat sätt. Utbildningen genomsyras även av ett jämställdhetsperspektiv och metoder för att integrera jämställdhetsperspektivet i samhällsorienteringen.

Exempel på grundbultar i utbildningen är:

- Delaktighet och egenmakt
- Mänskliga rättigheter
- Jämställdhet
- Jämlik hälsa
- Socialt kapital

Deltagare i utbildningen

Arbetsgivare från 61 verksamheter i samtliga län anmälde deltagare till utbildningen. Närmare 200 samhälls- och hälsokommunikatörer, nationellt fördelat över fyra intag, har genomgått utbildningen. Omfattningen har varit cirka 20% av en heltidstjänst fördelat över ett och ett halvt år. Deltagarna har haft varierade förutsättningar vad gäller exempelvis tidigare erfarenheter, utbildningsbakgrund, färdigheter i svenska språket och anställningsförhållanden.

Uppgifter under utbildningen

Kursdeltagarna har tagit del av föreläsningar, grupparbeten, workshops, seminarier och litteraturstudier. Utöver detta har de haft ett antal obligatoriska uppgifter. De mest omfattande uppgifterna har bestått av att skriva ett samhällsvetenskapligt PM samt att genomföra och sammanställa en metodportfölj. De kommunikatörer som genomfört samtliga moment i utbildningen med godkänt resultat har tilldelats ett intyg där utbildningens olika delar tydliggjorts.

PM:et skulle utgöras av en diskussion om olika utmaningar för nyanländas integration med utgångspunkt i teori och ett genomförande av ett antal intervjuer med nyanlända respektive företrädare för olika samhällsaktörer.

I metodportföljen skulle olika pedagogiska metoder i relation till teman i samhällsorienteringen testas och motiveras. Vidare skulle kommunikatörerna reflektera och utvärdera hur de anpassade sin undervisning till samhällsorienteringens deltagares olika förutsättningar samt redogöra för hur de exempelvis har beaktat jämställdhet i genomförandet.

Ett genomgående fokus för utbildningen är att kommunikatörerna får kunskap och praktiska färdigheter om hur olika teman i samhällsorienteringen kan förmedlas på ett pedagogiskt, lättförståeligt och målgruppsanpassat sätt

Medskapande process

Arbetet med att utveckla utbildningen har genomförts i en dynamisk och flexibel process med fokus på kommunikatorernas behov, förutsättningar och upplevelser. Projektutvecklingen har kontinuerligt följts upp i flera referensgrupper:

- Kommunikatörer med olika lång erfarenhet från deltagande verksamheterna i landet
- Sakkunniga med representanter från bland andra Arbetsförmedlingen, Centrum för Samhällsorientering i Stockholm, Karolinska Institutet, Global Health Literacy Academy samt länsstyrelserna
- MILSA forum för samverkansparter och särskilt inbjudna

Förstärkt handledning och peer-to-peer stöd

I syfte att bemöta dels kommunikatorernas varierade förutsättningar, dels utmaningar och behov i relation till den pågående pandemin, har projektet kontinuerligt arbetat med att identifiera behov av stöd samt anpassningar av upplägget. I detta har en löpande dialog med verksamhetsansvariga och referensgrupper varit viktig. Exempel på anpassningar är en utökad handledning samt införande av peer-to-peer stöd. Det senare innebär att redan utbildade kommunikatörer, i samarbete med utbildare, ger stöd till deltagare.

Fördjupningsutbildningar inom psykisk hälsa och föräldraskap

Många nyanlända lider av migrationsrelaterad stress och oro. Den höga stressbelastningen påverkar nyanländas möjligheter att tillgodogöra sig olika etableringsinsatser och likaså integrationsprocessen i stort.¹⁷ Den påverkar relationerna till omgivningen och den påverkar föräldraskapet. Studier genomförda inom MILSA visar att en stödjande miljö i anslutning till samhällsorienteringen kan göra positiv skillnad. Genom ett uppdrag från Socialdepartementet till Länsstyrelsen Skåne, kopplat till MILSA utbildningsplattform, har fördjupningsutbildningar inom psykisk hälsa och föräldraskap tagits fram. Uppdraget består av att ta fram, genomföra och sprida fördjupningsutbildningar för kommunikatörer som genomgått grundutbildningen, samt att utveckla och testa lokalt anpassade fördjupningsprogram för nyanlända kring psykisk hälsa och föräldraskap.

Kunskap, metoder och verktyg

Inom ramen för uppdraget har ett omfattande metodmaterial bestående av dels en filmserie, *Efter flykten*, dels två handledningsmaterial kopplat till psykisk hälsa och välbefinnande *Vägar vidare* respektive *Föräldraskap i Sverige* producerats.¹⁸ Tillsammans utgör dessa grunden i ett stödjande program bestående av samtalscirklar med fokus på psykisk hälsa och/eller föräldraskap som kan tillgängliggöras via samhällsorienteringen. Kommunikatörer som avslutat MILSA-utbildningen har möjlighet att delta i fördjupningsutbildningen i psykisk hälsa och föräldraskap. I denna får de kunskap, metoder och verktyg för att kunna leda samtalsgrupper kring psykisk hälsa och föräldraskap. Programmen anpassas efter lokala förutsättningar där ett samarbete med lokala resurser, till exempel lokala föreningar, är grundläggande.

Kompetens att bemöta och stödja

Uppdraget att utveckla och sprida fördjupningar i psykisk hälsa och föräldraskap innebär att MILSA utbildningsplattform används även i en bredare och fördjupad fortsatt utveckling kopplat till samhällsorienteringen. Hittills har fördjupningsutbildningen kunnat genomföras i tre omgångar med mellan 8 och 15 samhälls- och hälsokommunikatörer i respektive omgång. Utbildningen följs upp och utvärderas av Uppsala och Lunds universitet. Resultaten visar att utbildningen tydligt förstärker kommunikatörernas kompetens och förmåga att bemöta komplexa frågor kring psykisk hälsa, välmående och föräldraskap.

Minskad psykisk stress och stärkt föräldraskap

Det samtalscirkel-program som kommunikatörerna utbildas till att leda, har testats eller planeras att testas i pilotinsatser runt om i landet. Resultaten från hittills genomförda piloter visar att det finns en stor potential för utbildade samhälls- och hälsokommunikatörer att arbeta förebyggande

¹⁷ [Nyckeln till integration stavas tillit, Partnerskap Skåne, 2020.](#)

¹⁸ Handledningsmaterialet [Vägar vidare](#) och [Föräldraskap i Sverige](#) finns, respektive kommer att finnas för nedladdning på www.partnerskapskane.se.

och stödjande kring psykisk hälsa och föräldraskap för nyanlända. Deltagare i samtalsgrupperna upplever en minskad psykisk stress och oro, stärkt psykisk och fysisk hälsa samt ett stärkt och tryggare föräldraskap.

Etablerade nätverk och samverkan

Samverkan mellan länsstyrelserna

Projektarbetet har skett i kontinuerligt och nära samarbete med länsstyrelsernas nationella samordning för uppdraget kring samhällsorientering samt i samarbete med Länsstyrelsen i Västra Götaland inom ramen för regeringsuppdraget att utveckla ett metodstöd till samhällsorienteringen och Informationsverige.se. Detta har bland annat resulterat i en samproduktion av den tematiska filmserien *Börja prata om* som tagits fram för att utgöra dialogstöd på tio språk. Filmserien, samt *MILSA handbok* för samhälls- och hälsokommunikatörer, är publicerade på Informationsverige.se.¹⁹

Nätverk för verksamheter och länsstyrelser - MILSA forum

MILSA forum startades upp av projektet och har varit ett regelbundet tillfälle för utbyte och dialog. Forumet är öppet för alla kontaktpersoner i utbildningen inkluderat länsstyrelserna och genomförs på olika teman, med möjlighet till särskilt inbjudna talare. Länsstyrelserna följer upp och stödjer samordningen av samhällsorienteringen i respektive län vilket ger dem en nyckelroll i arbetet med att främja och sprida kunskap om utbildningen och nationell metodutveckling. I detta är kunskap om specifika förutsättningar och behov hos verksamheter i respektive län viktig för såväl spridning som dialog liksom kunskap om väsentliga villkor för implementering. MILSA forum fortsätter inom ramen för uppdraget från Socialdepartementet.

Kommunikatörernas roll i projektet och i Sveriges integrationsarbete

Kommunikatörerna har genom utbildningens upplägg haft möjlighet att direkt tillämpa nya insikter och kunskaper i sina samhällsorienteringsgrupper. Genom medverkan i referensgrupper, gruppdiskussioner, enkäter och olika kommunikationsinsatser har kommunikatörernas erfarenheter och expertis bidragit till projektets utveckling.

Genom att använda nya kunskaper och färdigheter har kommunikatörerna kunnat påverka arbetssättet inom de organisationer där de är verksamma. Utbildningen och det kollegiala utbytet mellan kommunikatörer och verksamheter har medfört ett aktivt bidrag till att utforma en gemensam syn på yrkesrollen samhälls- och hälsokommunikatör. Dessa lärdomar och erfarenheter hos utbildade kommunikatörer innebär en ökad kapacitet att driva en kvalitetssäkrad samhällsorientering som en grundläggande komponent i Sveriges integrationsarbete.

Kommunikatörer har i flera sammanhang lyft att erhållna kunskaper och metoder med fördel kan tillämpas inom andra relaterade uppdrag inom samhällsorienteringen, som exempelvis arbetsmarknadshandläggare eller studiehandedare på modersmål.

¹⁹ För utförligare beskrivning av utvecklat material se avsnitt "Kunskapsproduktion".

Kunskapsproduktion

Delar av utbildningens innehåll har samlats i olika kunskaps- och metodstöd. Boken *Samhällsorientering för en hållbar integration*, som tagits fram mot bakgrund av författarnas föreläsningar i utbildningen, ger såväl kommunikatörer som aktörer på integrationsområdet en bred, problematiserande och samtidigt potentialorienterande bild av integration i Sverige.²⁰ *MILSA handbok*²¹ förser kommunikatörer med praktiska metoder, kunskap och stöd i rollen som samhälls- och hälsokommunikatör.

MILSA handbok och filmserien *Börja prata om* är publicerade på Informationsverige.se som delar av det nya material och metodstöd som är framtaget för samhällsorienteringen.

De framtagna kunskaps- och metodstöden utgör viktiga bidrag till samhällsorienteringen men även till Sveriges nuvarande och framtida integrationsarbete. Resultaten av interna uppföljningar, analyser av uppgifter liksom en bredare analys av de samlade resultaten utgör en unik kunskapsbas om flera av samhällsorienteringens komponenter. Vidare bidrar de till ökade kunskaper om kommunikatörernas förutsättningar och om integration i ett bredare perspektiv.



Figur 3. Exempel på kunskaps- och metodstöd som tagits fram inom ramen för MILSA utbildningsplattform.

²⁰ Amnå, E, Stigendal, M, *Samhällsorientering för en hållbar integration*, Komlitt förlag, 2021.

²¹ Sensus studieförbund, red. *MILSA Handbok i samhälls- och hälsokommunikation*, 2021.

Pandemin påverkade men projektet utgjorde en viktig resurs i Sveriges krishantering

Extra kursmodul om lärande i digitala rum

Projektarbetet har dels genomförts under en period av ett successivt minskat flyktingmottagande och dels, i projektets senare del, under en pandemi. Båda faktorer har haft en påverkan på verksamheter och anställda inom samhällsorienteringen. Exempelvis har kommunikatörernas möjligheter att genomföra de uppgifter som ingick i utbildningen påverkats av den digitala omställningen av samhällsorienteringen. För att möta de nya förutsättningarna och stärka kommunikatörernas kompetens i relation till distansundervisning, utvecklades en extra kursmodul med fokus på lärande i digitala rum. Vidare erbjöds alla deltagare som hade uppgifter kvar att slutföra i början av 2021, möjligheter till förstärkt handledning. Den förstärkta handledningen bestod dels av stöd från lärare, dels av peer- to- peer stöd. De senare rekryterades bland de deltagare som avslutat utbildningen och godkänts på samtliga moment.

Kultursensitiv kriskommunikation

Pandemin kom att synliggöra ett akut behov av kultursensitiv hälsokommunikation. Svårigheterna för ansvariga myndigheter att nå ut med uppdaterad information om restriktioner och krishantering till målgrupper som inte fullt behärskar svenska, eller inte tar del av inhemska traditionella mediekkanaler, diskuterades tidigt i nationella myndighetsgemensamma forum. Möjligheten att nå ut och förbättra räckvidden för informationen genom befintligt nätverk av kommunikatörer som utbildats genom MILSA utbildningsplattform lyftes.

Pandemin kom att synliggöra ett akut behov av kultursensitiv hälsokommunikation

Mot denna bakgrund gavs Länsstyrelsen Skåne i uppdrag av Myndigheten för samhällsskydd och beredskap, i samarbete med Folkhälsomyndigheten och Socialstyrelsen, att ta fram en serie informationsfilmer kring pandemin och dess konsekvenser på totalt 13 olika språk. Genomförandet möjliggjordes genom MILSA utbildningsplattform, där kommunikatörer på olika håll i landet, som genomgått utbildningen, engagerades i översättning, korrektur och inspelning av filmerna. Informationsfilmerna spreds därefter genom myndigheternas egna kanaler, Informationsverige.se samt genom MILSAs nätverk av kommunikatörer. Kommunikatörerna visade filmerna i sina verksamheter och spred dem vidare i egna kanaler och nätverk.

Uppdraget följdes upp av Lunds universitet.²² I rapporten betonas betydelsen av det nationella nätverket av kommunikatörer som en förutsättning för nationell kapacitet för kultursensitiv krishantering. Nätverket var en förutsättning för uppdragets genomförande, och därutöver har

²² Processdokumentation: Kriskommunikation om covid-19 på flera olika språk, Lunds universitet 2020.

det bidragit med ett målgruppsperspektiv i relation till innehållet. Detta, menar Lunds universitet, skulle ytterligare kunna förstärkas i framtida satsningar.²³

Uppdraget följdes av ett nytt uppdrag från Folkhälsomyndigheten om filmer kring testning och vaccination.

Arbetet presenterades på Världshälsorganisationens konferens *Health for all, infomedia management* i slutet av 2020 i ett samarbete mellan MSB, Folkhälsomyndigheten, Socialstyrelsen och MILSA.

²³ Processdokumentation: Kriskommunikation om covid-19 på flera olika språk, Lunds universitet 2020.

Kommunikation, påverkansarbete och spridning

Projektet har genomfört ett omfattande kommunikations-, spridnings- och påverkansarbete till intressenter såsom:

- Till och via länsstyrelserna
- Aktörer inom samhällsorientering
- Organisationer som berörs av samhällsorientering eller hälsokommunikation, mottagande och etablering, hälsoinstitutioner samt forskningsinstitutioner

Insatserna har genomförts i såväl svenska som i internationella sammanhang och har varit i form av muntliga eller skriftliga presentationer, konferenser och seminarier, publikationer samt medverkan i forum och panelsamtal.

Vidare har länsstyrelserna och MILSA gemensamt arrangerat två nationella konferenser, hösten 2020 och våren 2021. I dessa deltog 300 respektive 600 personer, verksamma inom samhällsorientering och integration på kommunal, regional eller statlig nivå samt företrädare från civilsamhället i hela landet. Den sistnämnda konferensen lockade även internationella deltagare och programpunkterna simultantolkades. Konferenserna utgjorde viktiga forum för att förmedla aktuell information från myndigheter och aktörer samt sprida kunskap och föra en dialog om utvecklingsfrågor inom samhällsorientering och hälsokommunikation.

Utvärdering av utbildning och projekt

Intern utvärdering – kunnigare och tryggare kommunikatörer med stärkt pedagogik

Lunds universitet, Uppsala universitet och Malmö universitet har ansvarat för den interna utvärderingen och för datainsamlingar genom enkäter, fokusgruppsdiskussioner och intervjuer med deltagare i utbildningen. Resultaten redovisas mer utförligt i rapporten *En delutvärdering av MILSA utbildningsplattform, MILSA 2022*²⁴ och har använts löpande som underlag för utveckling under projektets gång.

Utvärderingen visar att utbildningens deltagare upplevt mångfalden av metoder för lärande och stöd som en central framgångsfaktor för lärande och den egna utvecklingen. Kombinationen av teori, genom föreläsningar och kurslitteratur, och många praktiska moment har varit värdefull. Att direkt kunna omsätta nya kunskaper och metoder i samband med de egna samhällsorienteringspassen tillsammans med möjligheten att utbyta erfarenheter med andra kommunikatörer har skapat en helhet för lärande ur många perspektiv.

Vidare visar utvärderingen att ökade faktakunskaper inom SO och hälsa (Figur 4), har lett till att kommunikatörerna känner sig tryggare i sin yrkesutövning. Nya kunskaper har kunnat användas i förmedlandet av information och som underlag för dialog. Kommunikatörerna känner sig även bättre rustade att besvara deltagarnas många frågor. Metoder för planering, genomförande och för att utvärdera sin undervisning har ytterligare bidragit till upplevelsen av stärkta färdigheter samt en tydligare och säkrare yrkesroll (Figur 5).

Den verktygslåda av nya metoder som kommunikatörerna fått under utbildningen uppger många har bidragit till att de delvis ändrat sina arbetssätt till en mer dialogbaserad pedagogik. Något som är av central betydelse för samhällsorienteringen som enligt förordningen ska ge utrymme för dialog och reflektion.²⁵

Uppgiften, som handlat om att kartlägga resurser i det egna lokalsamhället och genomföra intervjuer med ansvariga för verksamheter som är relevanta i förhållande till samhällsorienteringen, har bidragit till att kommunikatörerna breddat sina nätverk och ökat deras kapacitet att hänvisa deltagare i samhällsorientering vidare till ansvariga samhällsaktörer.

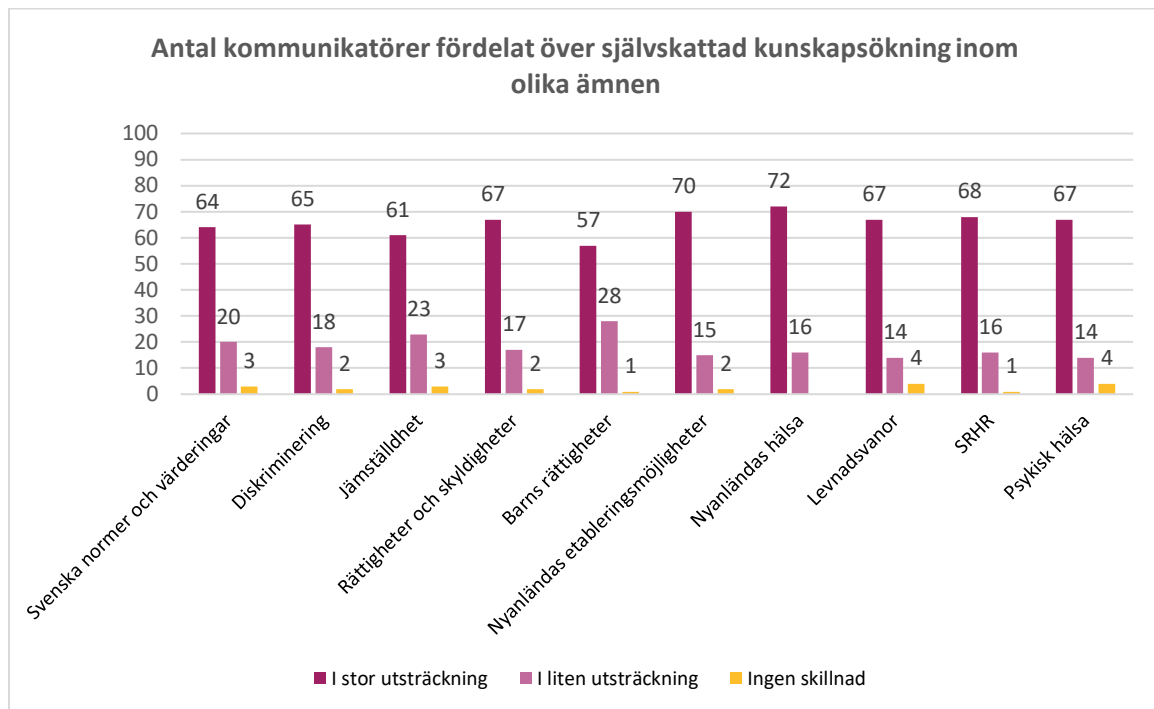
Mätningarna visar också att kommunikatörerna blivit mer lyhörda och medvetna om hur de ska bemöta deltagare med olika förutsättningar, perspektiv eller mående. Exempelvis upplever de sig mer bekväma att prata om ämnen som ofta upplevs som känsliga eller svåra, såsom till exempel psykisk hälsa, jämställdhet eller sexuell hälsa och rättigheter.

Att stora delar av utbildningen genomförts online och att kommunikatörerna därigenom kan ta del av innehållet i efterhand upplevs som positivt. På så vis finns det möjlighet att gå tillbaka till

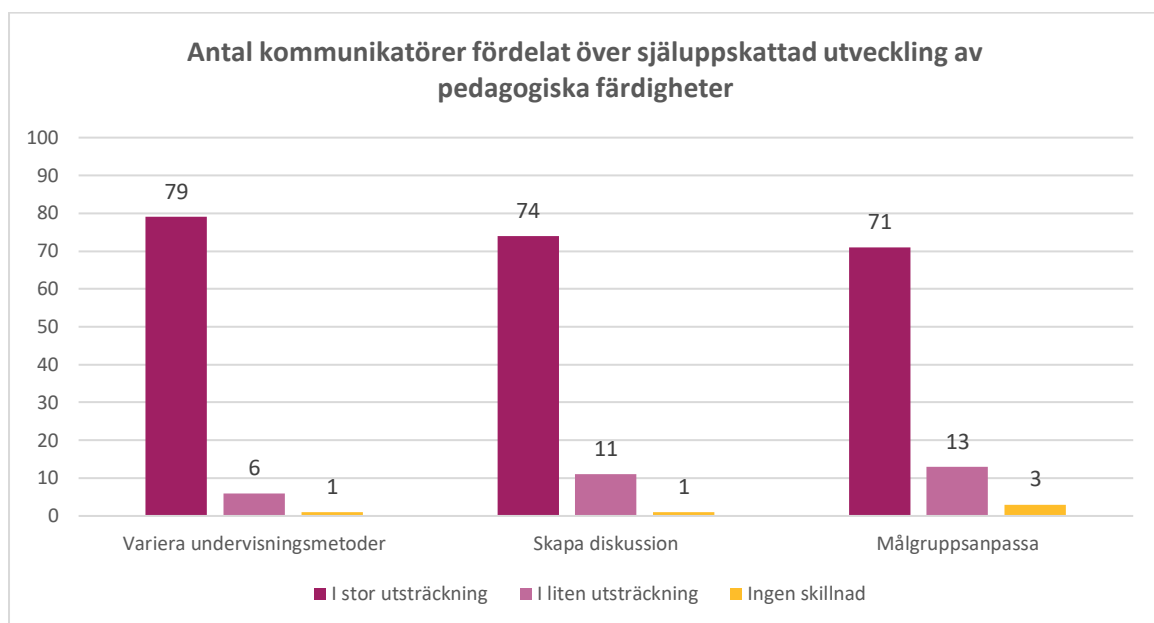
²⁴ Svensson, P., Wångdahl, J., & Zdravkovic, S. 2021. Utvärdering av MILSA-utbildningen En delutvärdering av MILSA utbildningsplattform för samhälls- och hälsokommunikation. Malmö: Länsstyrelsen i Skåne.

²⁵ SFS 2019:1310. Förordning (2010:1138) om samhällsorientering för vissa nyanlända invandrare.

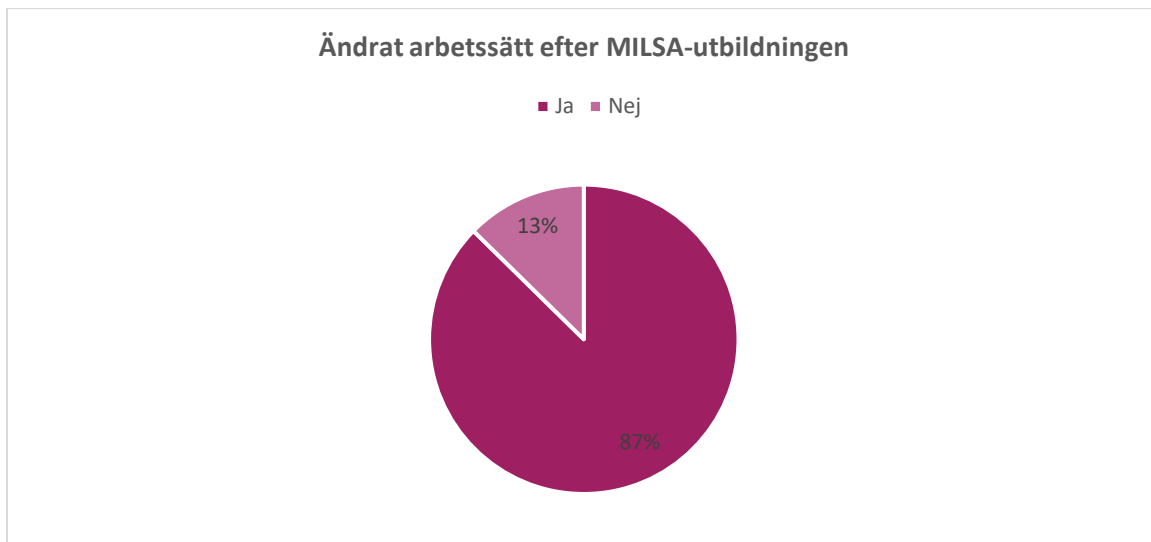
material utifrån behov som uppstår i den egna verksamheten. Sammantaget uppger majoriteten av kommunikatorerna att de har ändrat sitt arbetssätt efter att ha deltagit i utbildningen (Figur 6).



Figur 4. Kommunikatorernas självskattade kunskapsökning inom olika ämnen.



Figur 5. Kommunikatorernas självskattade utveckling av pedagogiska färdigheter.



Figur 6. Andel kommunikatörer som ändrat sitt arbetssätt genom att de deltagit i MILSA-utbildningen (antal= 87).

Extern utvärdering - nationell likvärdighet, stärkt kompetens och kapacitet

Projektet har utvärderats externt av Ramboll Consulting. Ramboll Consulting har haft i uppdrag att följa och utvärdera projektets utfall på systemnivå och redovisar uppdraget i rapporten *Slututvärdering av MILSA utbildningsplattform för samhälls- och hälsokommunikatörer*.²⁶ I denna fastslås att projektet mött ett tydligt samhällsbehov där MILSA, med en fot i forskningen och den andra i praktiken, lyckats träffa rätt mot aktuella samhällsbehov gällande samhällsorientering. Vidare har projektet i hög grad stärkt samhälls- och hälsokommunikatörernas kompetens, liksom kapaciteten hos de aktörer som anordnar samhällsorientering. Därmed, menar Ramboll, har projektet skapat förutsättningar för likvärdighet i samhällsorienteringen.

Rapporten konstaterar att samtliga projektresultat inte kan förväntas vara synliga i direkt anslutning till projektets avslutning. Ramboll lyfter fram de två enskilt största avtrycken; dels att det idag finns ett förslag till en fortsatt nationell utbildning och därmed nationell likvärdighet, dels projektets bidrag till att hälsokommunikation idag är en integrerad del av samhällsorienteringen i många kommuner. I detta har projektet enligt utvärderingen förändrat diskursen om och praktiken kring hälsokommunikation som verktyg i integrationsprocessen.

²⁶ Slututvärdering av MILSA utbildningsplattform för samhälls- och hälsokommunikatörer, Ramboll 2021.

Avslutningsvis understryker utvärderingen att resultaten hittills med tydlighet visar att det finns ett behov av att fortsätta det arbete som projektet har bedrivit.

- MILSA möter ett tydligt samhällsbehov
- Projektet har etablerat hälsokommunikation som en integrerad del av samhällsorienteringen
- Projektet har delvis stärkt professionen
- MILSA har stärkt kapaciteten hos SO-anordnare
- MILSA har skapat förutsättningar för ökad likvärdighet i samhällsorienteringen
- Det finns ett intresse hos SO-aktörer av en permanent nationell utbildning
- Framtida organisering av samhällsorienteringen styr i vilken omfattning det är möjligt att bedriva utbildning

Figur 7. Resultat från MILSA utbildningsplattform sammanfattat av projektets externa utvärderare Ramboll Consulting.

Modell för att skala upp och implementera utbildningsplattformen

Projektarbetet har även haft fokus på att utveckla och förankra en modell för implementering av utbildningen. Modellen avspeglar erfarenheter och lärdomar i projektet med syftet att framåt säkra nationell kapacitet för en kvalitativ och likvärdig samhällsorientering med hälsokommunikation. Utbildningen föreslås ske i form av en uppdragsutbildning²⁷ med länsstyrelserna som uppdragsgivare.

Fortsatt utveckling

Analysarbetet från projektet är delvis pågående. Ett uppdrag kring en nationell utbildning planeras att hanteras dynamiskt och som ett led i en fortsatt nationell kunskapsutveckling inom området. Hälsoperspektivet, men även andra teman såsom föräldraskap i relation till samhällsorienteringen, är tänkt att fortsatt utvecklas, exempelvis genom möjligheten till fördjupningsutbildningar kopplat till en grundutbildning. Förslaget till utbildningsupplägg som presenteras är tentativt och kan komma att justeras med hänsyn till faktorer som påverkar samhällsorienteringen, till exempel ett minskat mottagande och ett ökat behov av distansundervisning.

Förslag till utbildningsupplägg

Uppdragsutbildningen ges som en basutbildning, i huvudsak på distans omfattande 30 högskolepoäng fördelat på tre kurser med specifika metodteman som löper parallellt under hela utbildningstiden:

Kommunikation och lärande (5 högskolepoäng)

Kursen introducerar hela utbildningen inom samhälls- och hälsokommunikation, som kunskapsfält och yrkespraktik. Den löper parallellt med de andra kurserna och erbjuder fördjupningar kring pedagogiska och kommunikativa metoder, särskilt relaterade till yrkesrollen som samhälls- och hälsokommunikatör och samhällsorienteringens målgrupper.

Att möta det svenska samhället (15 högskolepoäng)

Kursen har sitt fokus på förståelsen av det svenska samhället – samhällsstrukturer, funktioner och vardagsliv. Kursens innehåll indelas i kunskapsteman från förordningen om samhällsorientering. Frågor om integration, delaktighet, demokrati, jämlikhet och jämställdhet utgör centrala komponenter.

Utbildningskonceptet avspeglar erfarenheter och lärdomar i projektet och har syftet att framåt säkra nationell kapacitet för en kvalitativ och likvärdig samhällsorientering med hälsokommunikation

²⁷ En uppdragsutbildning är en utbildning som en huvudman, det vill säga en arbetsgivare, myndighet eller organisation, köper av ett lärosäte. Denna utbildning ska bidra till att kompetensutveckla medarbetare eller medlemmar och ofta handlar det om skräddarsydda utbildningar som en arbetsgivare beställer för sin personal.

Utifrån kursens samhällsorienterande ambitioner innefattas kunskaper om hälso- och sjukvården i Sverige (från ett systemperspektiv) liksom övergripande perspektiv på migration och dess koppling till hälsa.

Hälsokommunikation (10 högskolepoäng)

Kursen diskuterar specifika hälsoteman utifrån en övergripande folkhälsovetenskaplig förståelse av de sociala och ekonomiska faktorer som påverkar hälsa och ohälsa hos olika grupper i samhället och ett fokus på hälsa som en mänsklig rättighet. Exempel på möjliga kunskapsteman är folkhälsa, hälsolitteracitet och hälsofrämjande arbete, egenvård, psykisk hälsa, sexuell och reproduktiv hälsa samt livsstil och hälsa.

Inbyggd flexibilitet

En viktig lärdom är behovet av en inbyggd flexibilitet i utbildningens genomförande. Den skärpta lagstiftning som infördes efter det rekordhöga antalet asylansökningar under 2015 har inneburit en successiv minskning av antalet asylsökande till Sverige. Parallellt med konsekvenser av pandemin har personer som har rätt till samhällsorientering i kommunerna minskat avsevärt. Bosättningslagens införande 2016 samt ett ökat mottagande av vidarebosatta flyktingar genom UNHCR har också inneburit att målgruppen är mer utspridd utifrån geografisk bakgrund och språk.

En nationell utbildning med inbyggd flexibilitet kan kopplas till olika behov av insatser. Utbildningsmodellen planeras kunna anpassas till fluktuationer i behovet av antal utbildningsplatser, ojämn geografisk spridning på efterfrågan, olika förkunskaper hos utbildningens deltagare samt exempelvis skillnader i verksamhetsmässiga förutsättningar mellan kommuner.

Länsstyrelsernas uppgift att främja och stödja samarbete mellan kommunerna är en nyckelförutsättning för att åstadkomma den nödvändiga flexibiliteten. Planeringen av en nationell utbildning kan med fördel kopplas till möjliga lösningar för nationell samverkan kring distansundervisning.

Förändringar i vår omvärld, exempelvis gällande migrationslagstiftning och kommunal, kommer att ha en fortsatt påverkan på kommunernas kapacitet i mottagandet av nyanlända. En nationell kapacitet inom samhällsorienteringen är av stor vikt för att säkerställa likvärdighet och kvalitet oavsett kommuntillhörighet för den enskilda deltagaren.

Resumé

MILSA utbildningsplattform har utvecklat, genomfört och utvärderat en nationell utbildning för samhälls- och hälsokommunikatörer över hela landet. Utvärderingarna visar mycket goda resultat både från de utbildade kommunikatörerna och ansvariga organisationer. MILSA har även tagit fram ett kunskaps- och metodmaterial varav *MILSA handbok* samt filmerna *Börja prata om* finns tillgängligt på Informationsverige.se. MILSA i samarbete med länsstyrelserna har etablerat ett nationellt forum för verksamheter inom samhällsorientering. Vidare har MILSA på uppdrag av Socialdepartementet utvecklat ett programkoncept kring psykisk hälsa och föräldraskap. Därmed har en grund för nationell kapacitet av en kvalitativ och likvärdig samhällsorientering, ett möjliggörande av ett tidigt och förebyggande hälsofrämjande arbete, samt en ökad kunskap om integrationens möjligheter och utmaningar i samhället lagts.

Ett konkret exempel på vikten av den ökade kapacitet som utbildningen genererat är samarbetet med och bidraget till Sveriges krishantering av pandemin. Världshälsoorganisationens rapport *E4As Guide for Advancing Health and Sustainable Development* framhöll betydelsen av en kvalitetssäkrad samhälls- och hälsokommunikation genom exemplet MILSA som ett led i uppfyllandet av de globala målen 2021.²⁸

I nära dialog med länsstyrelserna har det tagits fram ett förslag för en implementerad nationell utbildning. Det finns nu en beredskap för att omsätta förslaget i praktiken.

I nära dialog med länsstyrelserna har projektet även tagit fram ett underlag för en implementerad utbildning. Det finns beredskap för att omsätta denna i praktiken

²⁸ [E4As Guide for Advancing Health and Sustainable Development, WHO Regional Office for Europe, 2021.](#)

MILSA

MILSA utbildningsplattform för samhälls- och hälsokommunikatörer | Informationsverige.se
Partnerskap Skåne



Länsstyrelserna



EUROPEISKA UNIONEN
Europeiska socialfonden
